

資料提供	
平成28年12月27日	
担当課 (担当者)	地域振興課 (片山、小泉)
電話	0857-26-7581

平成28年 県内市町村の職員数及び給与の概要

平成28年度に実施した地方公共団体定員管理調査及び地方公務員給与実態調査の結果に基づき、県内市町村の職員数及び給与の概要について以下のとおり公表します。

1 職員数（平成28年地方公共団体定員管理調査の概要）

（1）市町村別職員数（別紙1）

- 平成28年4月1日現在における県内市町村の職員数は5,994人（公営企業を含む）
- 昨年に比べ、43人の減。7市町で増、9市町で減。（3市町村は昨年と同数）
- 5年前（平成23年）に比べ205人（3.3%）の減、10年前（平成18年）に比べ532人（8.2%）の減
- 最も職員数が多かった平成8年（7,180人）と比べ1,186人（16.5%）の減

（2）部門別職員数（表1）

- 昨年に比べ普通会計は61人の減、公営企業等会計は18人の増
- 国が定員に関する基準を定めている民生・衛生部門と教育部門で全体の40%近くを占めている

【表1 部門別職員数】

（単位：人、%）

	平成28年 (a)		平成27年 (b)		年間増減数 (c=a-b)		平成23年 (d)		過去5年間の 増減数	
	職員数	構成 比	職員数	構成 比		増減率 (c/b)	職員数	構成 比	(e=a -d)	増減率 (e/d)
合計	5,994	-	6,037	-	-43	-0.7	6,199	-	-205	-3.3
普通会計	4,378	73.0	4,439	73.5	-61	-1.4	4,620	74.5	-242	-5.2
一般行政部門	3,893	64.9	3,947	65.4	-54	-1.4	4,085	65.9	-192	-4.7
民生・衛生以外	2,160	36.0	2,183	36.2	-23	-1.1	2,182	35.2	-22	-1.0
民生・衛生	1,733	28.9	1,764	29.2	-31	-1.8	1,903	30.7	-170	-8.9
教育部門	485	8.1	492	8.1	-7	-1.4	535	8.6	-50	-9.3
公営企業等会計	1,616	27.0	1,598	26.5	18	1.1	1,579	25.5	37	2.3

2 給与（平成28年地方公務員給与実態調査の概要）

（1）ラスパイレス指数（別紙2）

- 平成28年の県内市町村の平均値は96.5で、昨年と比べ0.1ポイントのプラス。平成13年以降連続して国を下回る。（給与改定・臨時特例法による国家公務員の給与削減措置の影響（平成24年及び平成25年）を除く。）
- 全市町村がラスパイレス指数100未満。
- 昨年に比べ、9市町がプラス、8市町村がマイナス、2市が増減なし。
- 県内市の平均値は全国市平均（政令市除く）と比べ0.9ポイント低く、町村の平均値は全国町村平均と比べ2.2ポイント低い。

(2) 期末・勤勉手当の支給月数 (別紙2)

○平成27年度における期末・勤勉手当の支給月数(平成27年6月分と12月分の合計)は、県内18市町村で国と同じ4.2月、1町で4.15月

(3) 職務上の地位別職員数(一般行政職)(別紙3)

○国の4級相当(国の通知において都道府県(本庁)の課長補佐)以上の職員の構成比は、4市(行政職給料表は8級制)の平均で57.2%、15町村(行政職給料表は6級制)の平均で37.4%

【参考】

県内市町村の主な給与制度・運用の状況は別紙4のとおりです。

【その他】

1 県内市町村の行政情報(定員、給与、福利厚生など)、財政情報(予算、決算、地方交付税など)については、地域振興課ホームページで公表しています。

・地域振興課

<http://www.pref.tottori.lg.jp/dd.aspx?menuid=3256>

2 平成28年地方公共団体定員管理調査、地方公務員給与実態調査等の全国の調査結果は、平成28年12月27日(火)から総務省のホームページで公表されています。

・報道資料一覧

http://www.soumu.go.jp/menu_news/s-news/index.html

・地方公務員制度

http://www.soumu.go.jp/main_sosiki/jichi_gyousei/koumuin_seido/index.html

3 県の職員数及び給与等については、以下のホームページで公表しています。

・鳥取県の人事行政の運営等の状況

<http://www.pref.tottori.lg.jp/72614.htm>

市町村別の職員数及びその推移

(調査時点：毎年4月1日)

区分 市町村名	H 23 (a)			H 24			H 25			H 26			H 27			H 28 (b)			過去5年間の増減数(c=b-a)						
	普 通 会 計	公 営 企 業 等 計	合 計	普 通 会 計	公 営 企 業 等 計	合 計	普 通 会 計	公 営 企 業 等 計	合 計	普 通 会 計	公 営 企 業 等 計	合 計	普 通 会 計	公 営 企 業 等 計	合 計	普 通 会 計	公 営 企 業 等 計	合 計	普 通 会 計	増 減 率 (c/a)	公 営 企 業 等 計	増 減 率 (c/a)	合 計	増 減 率 (c/a)	
都 市	鳥取市	1,420	621	2,041	1,430	615	2,045	1,320	646	1,966	1,270	650	1,920	1,207	648	1,855	1,172	655	1,827	△ 248	△17.5%	34	5.5%	△ 214	△10.5%
	米子市	729	208	937	726	210	936	717	208	925	716	206	922	786	207	993	788	208	996	59	8.1%	0	0.0%	59	6.3%
	倉吉市	365	69	434	361	69	430	365	69	434	364	68	432	366	67	433	365	68	433	0	0.0%	△ 1	△1.4%	△ 1	△0.2%
	境港市	243	21	264	244	21	265	222	23	245	222	22	244	223	21	244	221	21	242	△ 22	△9.1%	0	0.0%	△ 22	△8.3%
若 美 郡	岩美町	132	103	235	137	102	239	133	98	231	136	101	237	138	99	237	141	101	242	9	6.8%	△ 2	△1.9%	7	3.0%
	若桜町	63	7	70	62	6	68	66	6	72	65	6	71	65	6	71	65	5	70	2	3.2%	△ 2	△28.6%	0	0.0%
	智頭町	110	109	219	111	111	222	110	115	225	113	110	223	117	112	229	120	111	231	10	9.1%	2	1.8%	12	5.5%
	八頭町	238	21	259	235	21	256	230	21	251	224	20	244	215	18	233	205	19	224	△ 33	△13.9%	△ 2	△9.5%	△ 35	△13.5%
東 伯 郡	三朝町	90	20	110	91	20	111	89	20	109	90	18	108	88	20	108	88	19	107	△ 2	△2.2%	△ 1	△5.0%	△ 3	△2.7%
	湯梨浜町	179	28	207	174	27	201	186	25	211	199	26	225	198	26	224	179	27	206	0	0.0%	△ 1	△3.6%	△ 1	△0.5%
	琴浦町	193	22	215	199	20	219	199	20	219	199	21	220	202	19	221	197	20	217	4	2.1%	△ 2	△9.1%	2	0.9%
	北栄町	159	18	177	160	16	176	159	16	175	161	15	176	160	15	175	165	15	180	6	3.8%	△ 3	△16.7%	3	1.7%
西 伯 郡	日吉津村	43	4	47	42	5	47	41	5	46	43	5	48	43	5	48	42	6	48	△ 1	△2.3%	2	50.0%	1	2.1%
	大山町	205	23	228	200	23	223	191	23	214	190	23	213	189	22	211	186	21	207	△ 19	△9.3%	△ 2	△8.7%	△ 21	△9.2%
	南部町	121	201	322	116	210	326	112	210	322	111	212	323	110	209	319	110	211	321	△ 11	△9.1%	10	5.0%	△ 1	△0.3%
	伯耆町	133	11	144	134	12	146	132	10	142	133	12	145	128	12	140	132	12	144	△ 1	△0.8%	1	9.1%	0	0.0%
日 野 郡	日南町	80	68	148	81	66	147	82	65	147	81	64	145	81	65	146	85	70	155	5	6.3%	2	2.9%	7	4.7%
	日野町	57	6	63	58	6	64	58	6	64	57	6	63	59	6	65	59	6	65	2	3.5%	0	0.0%	2	3.2%
	江府町	60	19	79	62	19	81	62	20	82	63	20	83	64	21	85	58	21	79	△ 2	△3.3%	2	10.5%	0	0.0%
市計	2,757	919	3,676	2,761	915	3,676	2,624	946	3,570	2,572	946	3,518	2,582	943	3,525	2,546	952	3,498	△ 211	△7.7%	33	3.6%	△ 178	△4.8%	
町村計	1,863	660	2,523	1,862	664	2,526	1,850	660	2,510	1,865	659	2,524	1,857	655	2,512	1,832	664	2,496	△ 31	△1.7%	4	0.6%	△ 27	△1.1%	
合計	4,620	1,579	6,199	4,623	1,579	6,202	4,474	1,606	6,080	4,437	1,605	6,042	4,439	1,598	6,037	4,378	1,616	5,994	△ 242	△5.2%	37	2.3%	△ 205	△3.3%	
昨 年 比	58	△ 20	38	3	0	3	△ 149	27	△ 122	△ 37	△ 1	△ 38	2	△ 7	△ 5	△ 61	18	△ 43	-	-	-	-	-	-	

※職員数は「地方公共団体定員管理調査」の数値であり、平成26年分までは普通会計には教育長を含む。

市町村別職員給与・特別職報酬等

区分 市町村名	職員給与										特別職報酬 (単位:百円)					人件費の状況(H27年度普通会計決算) (単位:千円、%)		
	月例給							特別給			市町村長	副市町村長	議長	副議長	議員	歳出額 (A)	人件費 (B)	人件費率 (B/A)
	ラスパイレズ指数	H28年地方公務員給与実態調査概要(単位:歳、円)						期末・勤勉手当支給割合										
	H28年	参考 H27	平均 年齢	平均給料 月額 (A)	諸手当 月額 (B)	平均給与 月額 (A+B)	平均給与 月額 国ベース 換算額(※)	H27年度	参考									
							H26年度	H25年度										
鳥取市	98.2	98.2	44.2	334,400	66,056	400,456	364,183	4.200	4.100	3.950	10,260	8,500	5,840	5,130	4,750	93,871,524	12,127,482	12.9
米子市	99.1	99.1	44.6	340,100	56,507	396,607	361,137	4.200	4.100	3.950	9,500	7,920	5,410	4,750	4,400	64,516,626	7,382,428	11.4
倉吉市	96.4	96.3	43.0	324,400	50,123	374,523	348,440	4.200	4.100	3.950	8,660	7,080	5,000	4,200	3,900	29,872,345	3,276,618	11.0
境港市	97.4	97.5	42.9	324,700	58,048	382,748	355,745	4.200	4.100	3.950	9,450	7,810	4,878	4,140	3,852	16,394,840	2,179,935	13.3
岩美町	97.2	97.8	40.1	296,600	44,188	340,788	316,503	4.200	4.100	3.950	8,157	6,440	3,330	2,480	2,270	6,828,265	1,175,588	17.2
若桜町	91.2	92.3	39.8	288,700	30,896	319,596	306,308	4.200	4.100	3.950	7,326	5,796	2,860	2,130	1,980	3,404,619	549,249	16.1
智頭町	94.4	95.3	41.1	297,600	44,604	342,204	322,453	4.200	4.100	3.950	7,200	6,004	3,300	2,460	2,370	6,090,871	941,991	15.5
八頭町	93.5	92.5	44.0	316,000	43,340	359,340	334,955	4.200	4.100	3.950	5,600	5,500	3,130	2,330	2,170	10,457,567	1,873,865	17.9
三朝町	94.0	93.3	43.9	315,900	32,008	347,908	339,358	4.150	4.025	3.950	8,270	6,620	3,310	2,400	2,240	5,751,848	853,692	14.8
湯梨浜町	91.6	92.1	44.4	310,900	45,225	356,125	329,120	4.200	4.100	3.950	8,270	6,620	3,310	2,400	2,240	9,344,384	1,417,801	15.2
琴浦町	93.8	92.8	41.6	294,900	30,819	325,719	310,250	4.200	4.100	3.950	8,270	6,620	3,210	2,330	2,170	10,841,713	1,547,867	14.3
北栄町	94.7	94.8	41.4	306,800	40,078	346,878	326,832	4.200	4.100	3.950	8,270	6,620	3,310	2,400	2,240	8,284,383	1,268,753	15.3
日吉津村	97.2	97.5	43.1	316,700	47,324	364,024	340,828	4.200	4.100	3.950	7,290	-	3,160	2,350	2,210	2,206,684	472,250	21.4
大山町	94.1	93.3	44.6	322,300	46,055	368,355	347,481	4.200	4.100	3.950	7,695	6,156	3,160	2,350	2,260	10,675,517	1,652,943	15.5
南部町	93.3	92.7	42.4	301,500	29,020	330,520	320,449	4.200	4.100	3.950	8,100	6,480	3,040	2,260	2,120	6,990,877	1,053,881	15.1
伯耆町	94.9	95.9	43.8	320,100	34,255	354,355	341,878	4.200	4.100	3.950	8,100	6,480	3,160	2,350	2,210	7,195,778	1,167,529	16.2
日南町	94.5	94.4	41.5	297,300	37,977	335,277	321,787	4.200	4.100	3.950	8,100	6,500	3,160	2,350	2,210	7,488,058	709,720	9.5
日野町	92.0	90.2	41.9	299,400	24,768	324,168	315,755	4.200	4.100	3.950	8,100	6,480	3,160	2,350	2,210	3,362,120	590,932	17.6
江府町	97.6	96.3	43.0	309,500	38,734	348,234	327,885	4.200	4.100	3.950	8,100	6,480	3,160	2,350	2,210	3,387,796	603,619	17.8
市	98.2	98.2	44.0	333,926	59,830	393,756	360,095	-	-	-	9,468	7,828	5,282	4,555	4,226	204,655,335	24,966,463	12.2
町村	94.1	93.9	42.6	307,152	38,740	345,892	327,575	-	-	-	7,790	6,343	3,184	2,353	2,207	102,310,480	15,879,680	15.5
市町村	96.5	96.4	43.5	323,048	51,261	374,309	346,882	-	-	-	8,143	6,673	3,626	2,816	2,632	306,965,815	40,846,143	13.3
(参考)鳥取県	93.7	91.8	43.8	319,300	67,042	386,342	344,900	4.100	4.000	3.900	-	-	-	-	-	-	-	-
(参考)国	100.0	100.0	43.6	331,816	-	-	410,984	4.200	4.100	3.950	-	-	-	-	-	-	-	-

1 ラスパイレズ指数とは、国家公務員の給与水準を100としたときの市町村職員の給与水準

2 平均給与月額国ベース換算額とは、国の公表数値との比較のため、時間外勤務手当等を除いて算定したもの

3 「特別給」のうち、期末手当は民間における賞与等の一律支給分に、勤勉手当は成績査定分に、それぞれ相当するもの

4 「職員給与」の「市」、「町村」、「市町村」欄は、職員数による加重平均

5 「特別職報酬」の「市」、「町村」、「市町村」欄は、単純平均値(百円未満四捨五入)

6 「人件費の状況」の「市」、「町村」、「市町村」欄は、合計

7 人件費とは、給料や報酬、各種手当のほか、共済費(民間社会保険料の事業主負担分)や退職手当組合負担金などを含む

市町村別の職務上の地位別職員数

県内市町村の職員（一般行政職）には、国の行政職俸給表（一）に準ずる給料表が適用されている

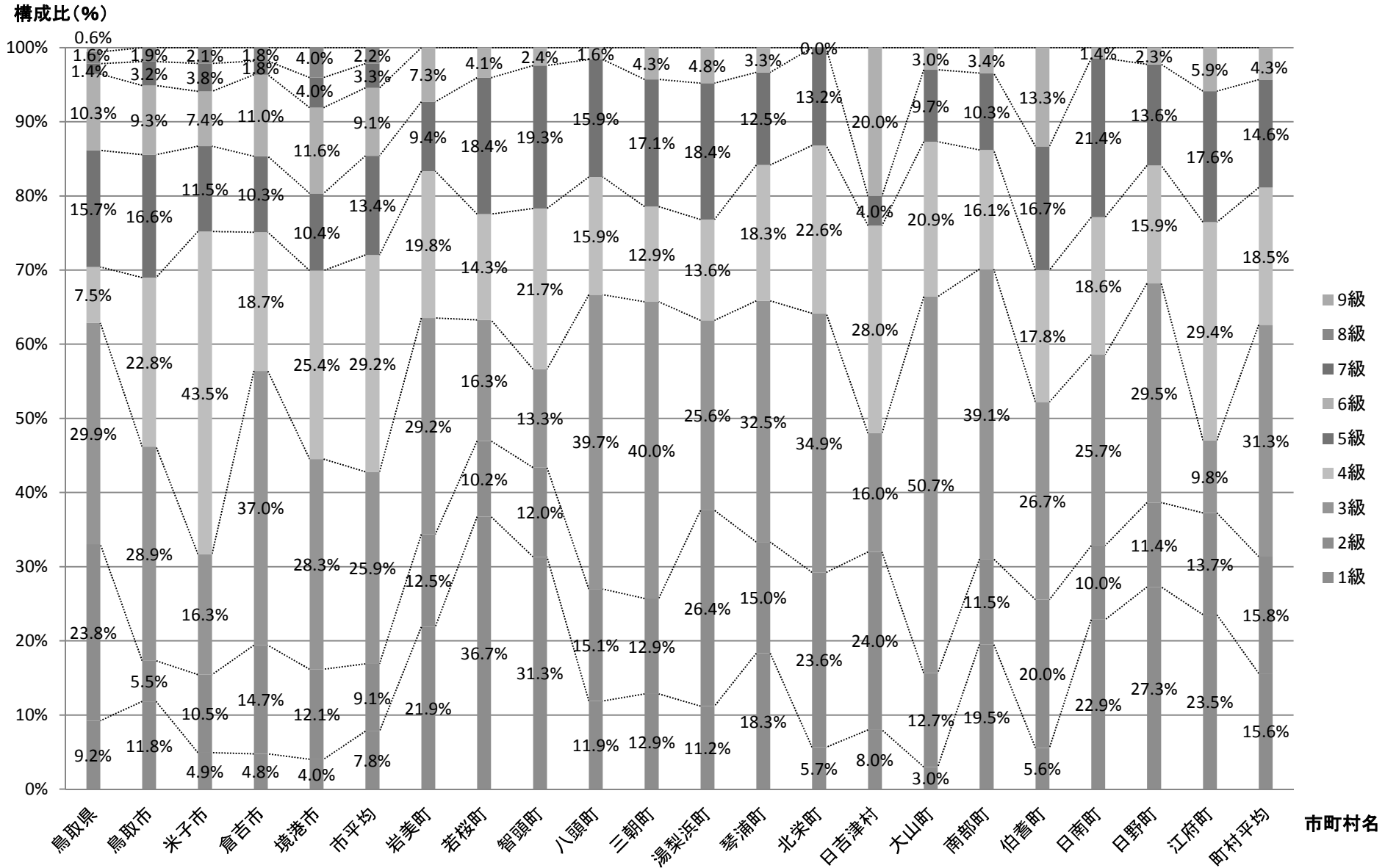
（国の行政職俸給表（一）は10級制（1級から10級まで）であるが、4市ではそのうち8級まで、15町村では同じく6級までの給料表となっている（参考：県は9級まで）

H28年4月1日現在

区分	団体名	1級			2級			3級			4級			5級			6級			7級			8級			9級			計			
		職員数 (人)	比率 (%)	累計比率 (%)	職員数 (人)	比率 (%)	累計比率 (%)	職員数 (人)	比率 (%)	累計比率 (%)	職員数 (人)	比率 (%)	累計比率 (%)	職員数 (人)	比率 (%)	累計比率 (%)	職員数 (人)	比率 (%)	累計比率 (%)	職員数 (人)	比率 (%)	累計比率 (%)	職員数 (人)	比率 (%)	累計比率 (%)	職員数 (人)	比率 (%)	累計比率 (%)				
市部	鳥取市	95	11.8%	11.8%	44	5.5%	17.3%	232	28.9%	46.2%	183	22.8%	69.0%	133	16.6%	85.6%	75	9.3%	94.9%	26	3.2%	98.1%	15	1.9%	100.0%	-	-	-	-	-	-	803
	米子市	30	4.9%	4.9%	64	10.5%	15.4%	99	16.3%	31.7%	265	43.5%	75.2%	70	11.5%	86.7%	45	7.4%	94.1%	23	3.8%	97.9%	13	2.1%	100.0%	-	-	-	-	-	-	609
	倉吉市	13	4.8%	4.8%	40	14.7%	19.4%	101	37.0%	56.4%	51	18.7%	75.1%	28	10.3%	85.3%	30	11.0%	96.3%	5	1.8%	98.2%	5	1.8%	100.0%	-	-	-	-	-	-	273
	境港市	7	4.0%	4.0%	21	12.1%	16.2%	49	28.3%	44.5%	44	25.4%	69.9%	18	10.4%	80.3%	20	11.6%	91.9%	7	4.0%	96.0%	7	4.0%	100.0%	-	-	-	-	-	-	173
岩美郡	岩美町	21	21.9%	21.9%	12	12.5%	34.4%	28	29.2%	63.5%	19	19.8%	83.3%	9	9.4%	92.7%	7	7.3%	100.0%	-	-	-	-	-	-	-	-	-	-	-	-	96
八頭郡	若桜町	18	36.7%	36.7%	5	10.2%	46.9%	8	16.3%	63.3%	7	14.3%	77.6%	9	18.4%	95.9%	2	4.1%	100.0%	-	-	-	-	-	-	-	-	-	-	-	-	49
	智頭町	26	31.3%	31.3%	10	12.0%	43.4%	11	13.3%	56.6%	18	21.7%	78.3%	16	19.3%	97.6%	2	2.4%	100.0%	-	-	-	-	-	-	-	-	-	-	-	-	83
	八頭町	15	11.9%	11.9%	19	15.1%	27.0%	50	39.7%	66.7%	20	15.9%	82.5%	20	15.9%	98.4%	2	1.6%	100.0%	-	-	-	-	-	-	-	-	-	-	-	-	126
東伯郡	三朝町	9	12.9%	12.9%	9	12.9%	25.7%	28	40.0%	65.7%	9	12.9%	78.6%	12	17.1%	95.7%	3	4.3%	100.0%	-	-	-	-	-	-	-	-	-	-	-	-	70
	湯梨浜町	14	11.2%	11.2%	33	26.4%	37.6%	32	25.6%	63.2%	17	13.6%	76.8%	23	18.4%	95.2%	6	4.8%	100.0%	-	-	-	-	-	-	-	-	-	-	-	-	125
	琴浦町	22	18.3%	18.3%	18	15.0%	33.3%	39	32.5%	65.8%	22	18.3%	84.2%	15	12.5%	96.7%	4	3.3%	100.0%	-	-	-	-	-	-	-	-	-	-	-	-	120
	北栄町	6	5.7%	5.7%	25	23.6%	29.2%	37	34.9%	64.2%	24	22.6%	86.8%	14	13.2%	100.0%	0	0.0%	100.0%	-	-	-	-	-	-	-	-	-	-	-	-	106
西伯郡	日吉津村	2	8.0%	8.0%	6	24.0%	32.0%	4	16.0%	48.0%	7	28.0%	76.0%	1	4.0%	80.0%	5	20.0%	100.0%	-	-	-	-	-	-	-	-	-	-	-	-	25
	大山町	4	3.0%	3.0%	17	12.7%	15.7%	68	50.7%	66.4%	28	20.9%	87.3%	13	9.7%	97.0%	4	3.0%	100.0%	-	-	-	-	-	-	-	-	-	-	-	-	134
	南部町	17	19.5%	19.5%	10	11.5%	31.0%	34	39.1%	70.1%	14	16.1%	86.2%	9	10.3%	96.6%	3	3.4%	100.0%	-	-	-	-	-	-	-	-	-	-	-	-	87
	伯耆町	5	5.6%	5.6%	18	20.0%	25.6%	24	26.7%	52.2%	16	17.8%	70.0%	15	16.7%	86.7%	12	13.3%	100.0%	-	-	-	-	-	-	-	-	-	-	-	-	90
日野郡	日南町	16	22.9%	22.9%	7	10.0%	32.9%	18	25.7%	58.6%	13	18.6%	77.1%	15	21.4%	98.6%	1	1.4%	100.0%	-	-	-	-	-	-	-	-	-	-	-	-	70
	日野町	12	27.3%	27.3%	5	11.4%	38.6%	13	29.5%	68.2%	7	15.9%	84.1%	6	13.6%	97.7%	1	2.3%	100.0%	-	-	-	-	-	-	-	-	-	-	-	-	44
	江府町	12	23.5%	23.5%	7	13.7%	37.3%	5	9.8%	47.1%	15	29.4%	76.5%	9	17.6%	94.1%	3	5.9%	100.0%	-	-	-	-	-	-	-	-	-	-	-	-	51
計	市計	145	7.8%	7.8%	169	9.1%	16.9%	481	25.9%	42.8%	543	29.2%	72.0%	249	13.4%	85.4%	170	9.1%	94.6%	61	3.3%	97.8%	40	2.2%	100.0%	-	-	-	-	-	-	1,858
	町村計	199	15.6%	15.6%	201	15.8%	31.3%	399	31.3%	62.6%	236	18.5%	81.1%	186	14.6%	95.7%	55	4.3%	100.0%	-	-	-	-	-	-	-	-	-	-	-	-	1,276
(参考)鳥取県		259	9.2%	9.2%	669	23.8%	33.0%	839	29.9%	62.9%	212	7.5%	70.4%	441	15.7%	86.1%	290	10.3%	96.4%	39	1.4%	97.8%	45	1.6%	99.4%	16	0.6%	100.0%	-	-	-	2,810
都道府県の行政職給料表における各級の職務(本庁職員)(※)		係員の職務			特に高度の知識又は経験を必要とする業務を行う係員の職務			係長の職務			課長補佐の職務			総括課長補佐の職務			課長の職務			総括課長の職務			次長の職務			部長の職務						

(※) = 地方公務員の給与改定に関する取扱い等について(平成17年9月28日付総行給第119号)各都道府県知事等宛総務事務次官通知による。

市町村別、職務上の地位別職員数の構成比



【参考】主な給与制度・運用の状況

別紙4

平成28年4月1日現在

	給 料				昇給制度	住居手当	
	給与制度の総合的見直し	高齢層職員の昇給抑制等		給料表の 継ぎ足し	わたり	退職時特別 昇給制度	自宅に係る 住居手当
概 要	<p>・国家公務員の給与においては、地域ごとの民間賃金の水準のよりの確かな公務員給与への反映や官民の給与差を踏まえた50歳代後半層の水準などの給与制度の総合的見直しを平成27年4月から実施しており、地方公共団体においても、国の見直しを踏まえ、必要な措置を講ずることとされているもの。</p> <p><主な内容></p> <p>・給料表の水準を平均2%引き下げるとともに、高位の号給の給料月額について、最大4%引き下げ</p>	<p>・国家公務員においては、50歳代後半層における官民の給与較差や世代間の給与配分を適正化する観点から、50歳代後半層への昇給抑制措置等を行っており、地方公共団体においても国の見直しを踏まえ、必要な措置を講ずることとされているもの。</p> <p><昇給抑制></p> <p>・55歳を超える職員は標準の勤務成績では昇給停止（特に良好の場合には1号俸、極めて良好の場合には2号俸以上の昇給）</p>	<p><昇格時号給の縮減措置></p> <p>・最高号俸を含む高位の号俸から昇格した場合の俸給月額の増加額を縮減するよう昇格後の号俸を設定</p>	<p>・給料表について、国の最高号給を超える号給を独自に設定すること</p>	<p>・給与決定に際し、級別職務分類表に適合しない級へ格付けを行うこと</p>	<p>・退職の際に行われる特別昇給（国においては平成16年に廃止）</p>	<p>・職員に対して、自宅（持ち家）に係る住居手当を支給すること（国においては平成21年に廃止）</p>
県内市町村の状況	<p>県内すべての市町村において、平成27年4月から国と同様の見直しを実施しています。</p>	<p>県内すべての市町村において、昇給抑制措置を講じていますが、そのうち、国と同様の措置（標準の勤務成績では昇給停止）を講じているのは、以下の2町です。</p> <p>○三朝町 ○日野町</p>	<p>以下の9市町において、国に準じた措置を講じています。</p> <p>○鳥取市 ○米子市 ○岩美町 ○八頭町 ○三朝町 ○湯梨浜町 ○大山町 ○南部町 ○日南町</p>	<p>以下の5市町において、給料表の継ぎ足しを行っています。</p> <p>●米子市 ●琴浦町 ●北栄町 ●伯耆町 ●日野町</p>	<p>県内すべての市町村で制度が廃止されていますが、以下の1市においては、経過措置が残っています。</p> <p>●米子市</p>	<p>県内すべての市町村において運用を廃止しておりますが、以下の2町において、制度が残っています。</p> <p>●八頭町 ●江府町</p>	<p>以下の1町において、自宅に係る住居手当を支給しています。</p> <p>●岩美町</p>